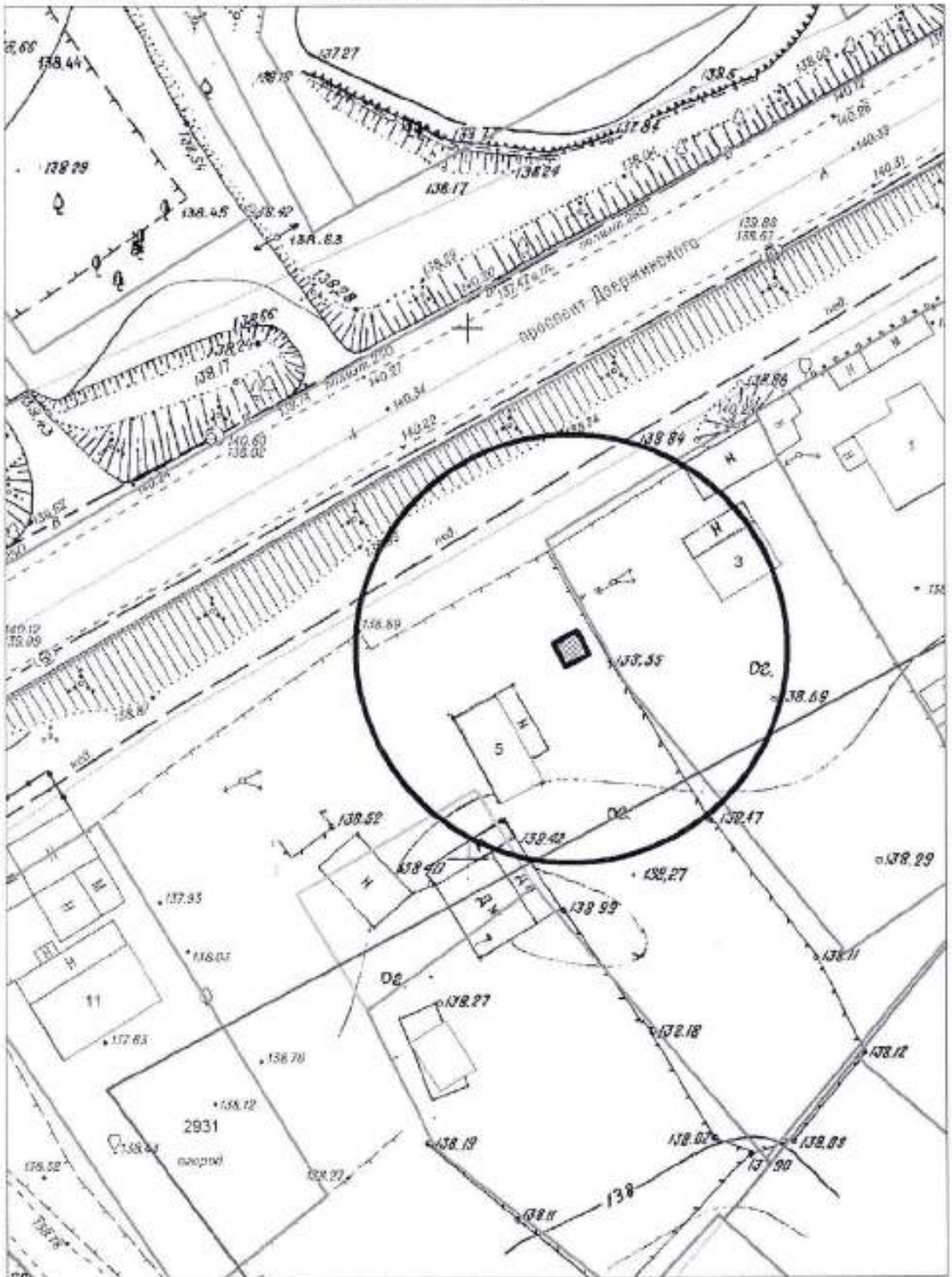


Информация о последствиях самовольного размещения нестационарных объектов

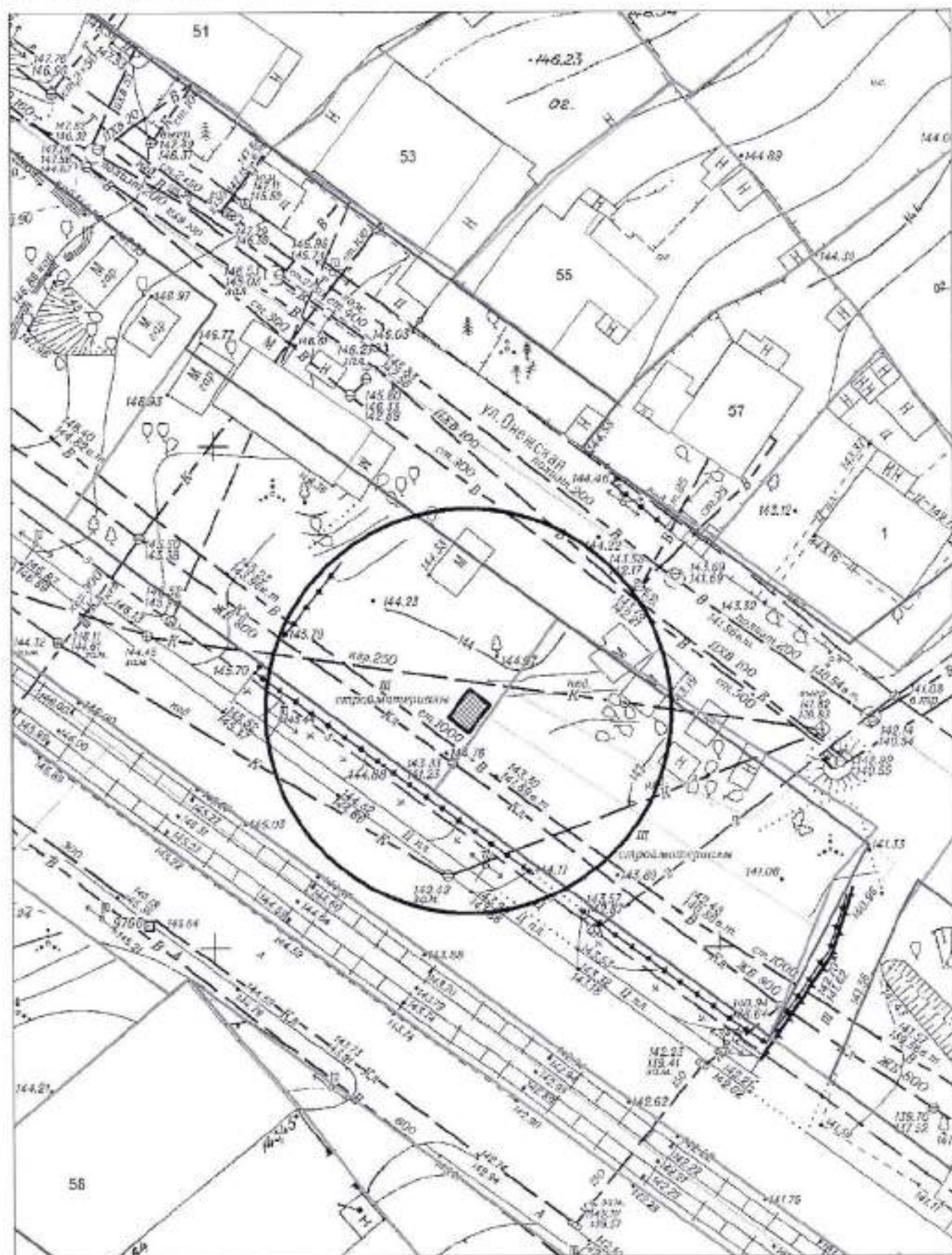
По результатам заседания комиссии по вопросам демонтажа самовольных нестационарных объектов на территории города Новосибирска от 09.11.2022 № 231 принято решение о демонтаже самовольных нестационарных объектов в пределах территорий, представленных на картах – схемах.

В соответствии с действующим Положением о нестационарных объектах на территории города Новосибирска, утвержденным решением Совета депутатов города Новосибирска от 29.04.2015 № 1336 (в редакции от 27.04.2022) (далее – Положение) в случае выявления повторного размещения самовольного нестационарного объекта в течение календарного года в пределах территории в радиусе 20 м от ранее демонтированного нестационарного объекта, указанной в карте-схеме территории, также в случае перемещения самовольного нестационарного объекта в пределах территории планируемого демонтажа и (или) если внешний вид его, в том числе размер, изменен, администрацией района (округом по районам) города Новосибирска (далее – администрация района (округ по районам)) составляется акт о выявлении самовольного нестационарного объекта (далее – акт о выявлении). На основании такого акта о выявлении департамент строительства и архитектуры мэрии города Новосибирска, администрации районов (округ по районам) обеспечивают повторный демонтаж самовольного нестационарного объекта без совершения действий, предусмотренных пунктами 6.6 – 6.8 Положения.

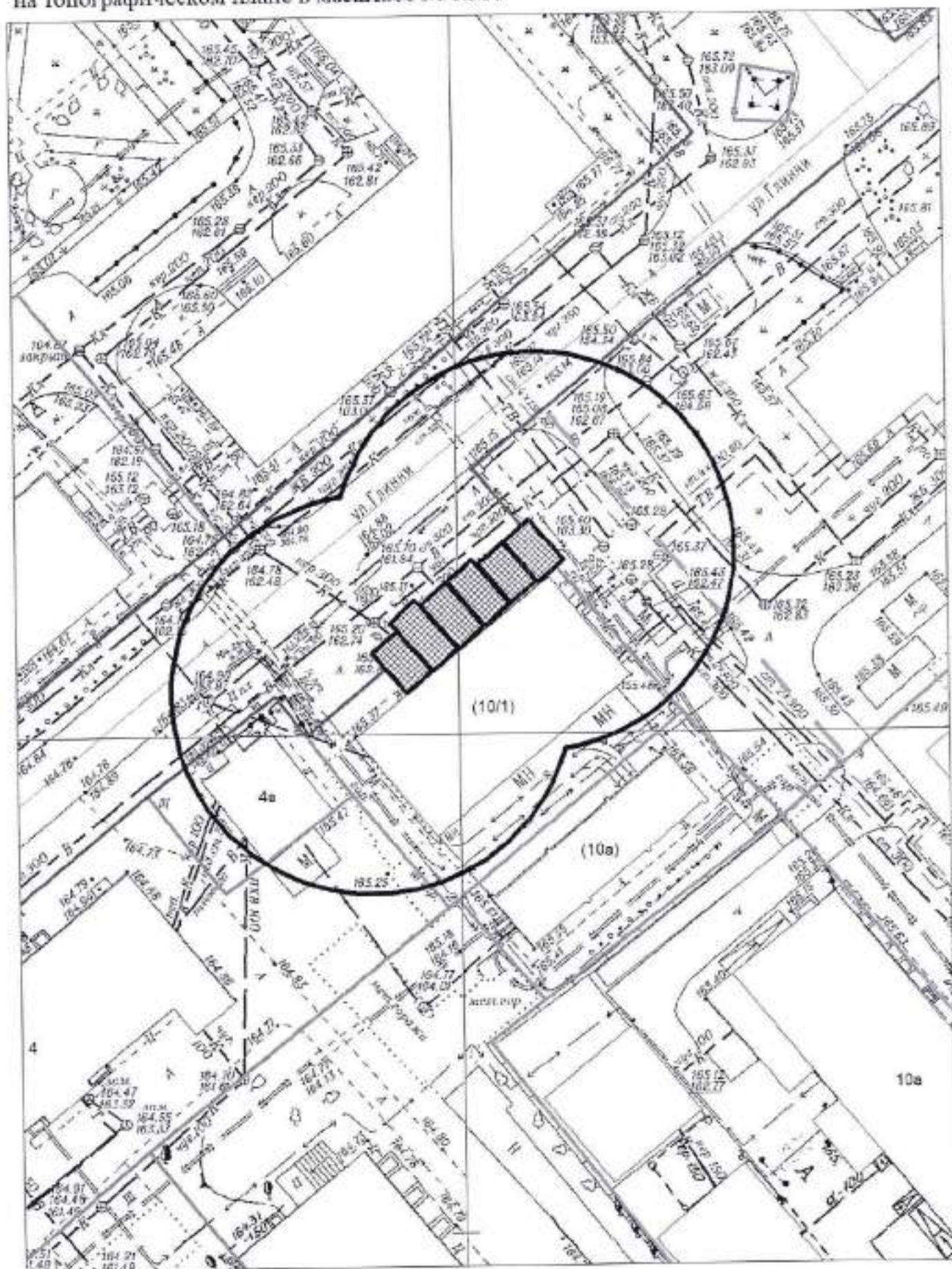
Карта-схема территории № 2044
по адресному ориентиру: ул. Пойменная, (3)
на топографическом плане в масштабе М 1:500



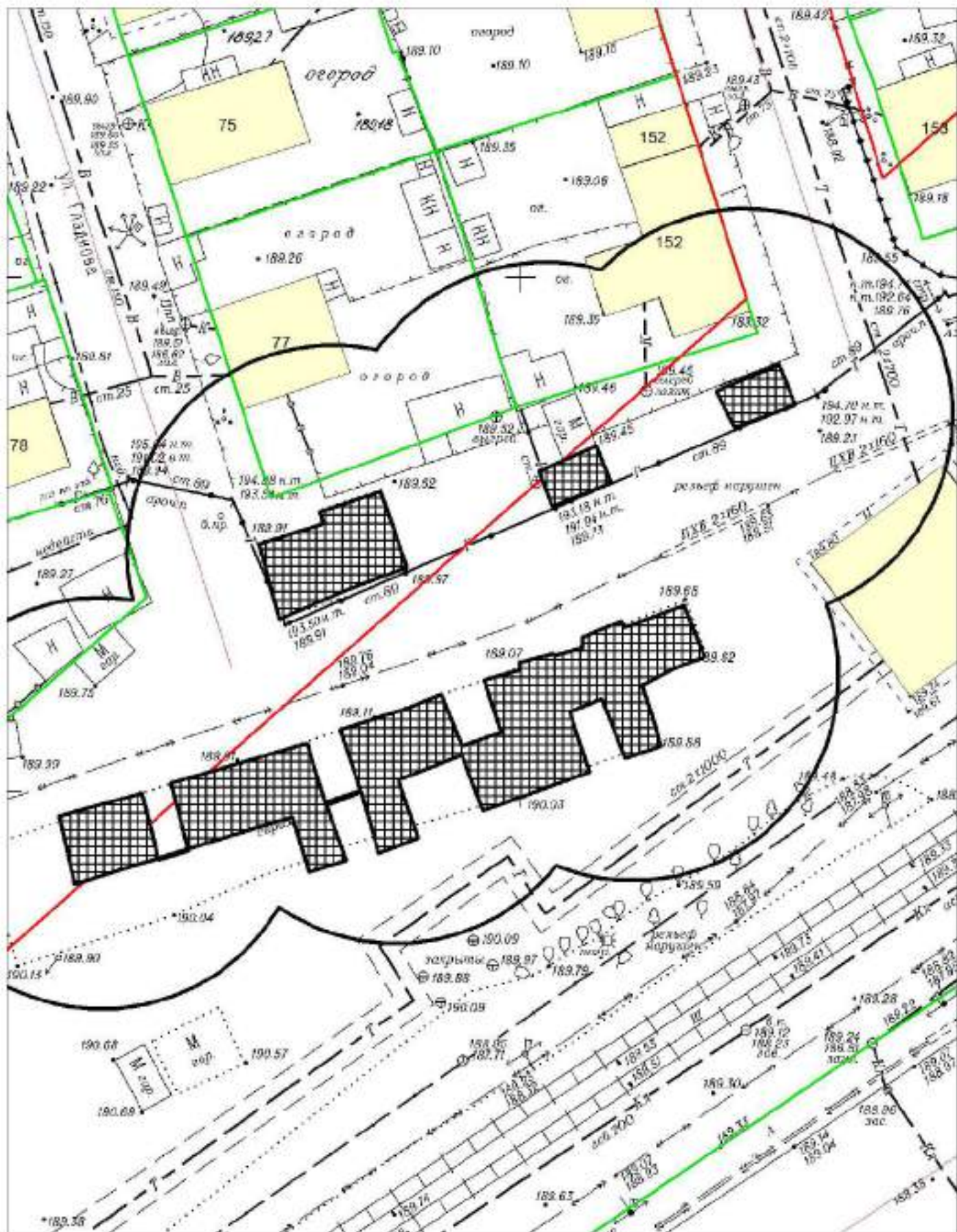
Карта-схема территории № 2045
по адресному ориентиру: ул. Онежская, (57)
на топографическом плане в масштабе М 1:500



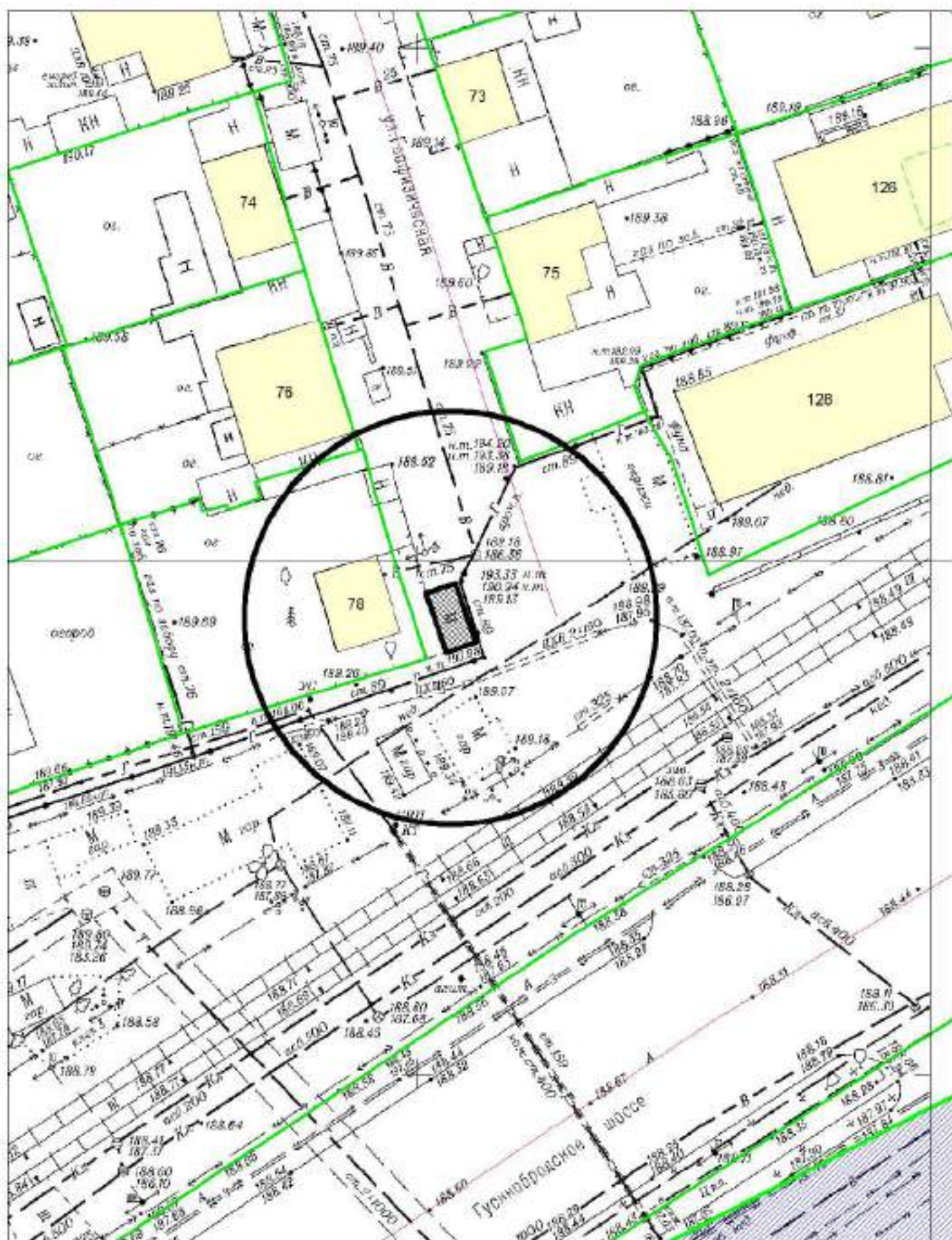
Карта-схема территории № 2046
по адресному ориентиру: ул. Глинки, (4в)
на топографическом плане в масштабе М 1:500



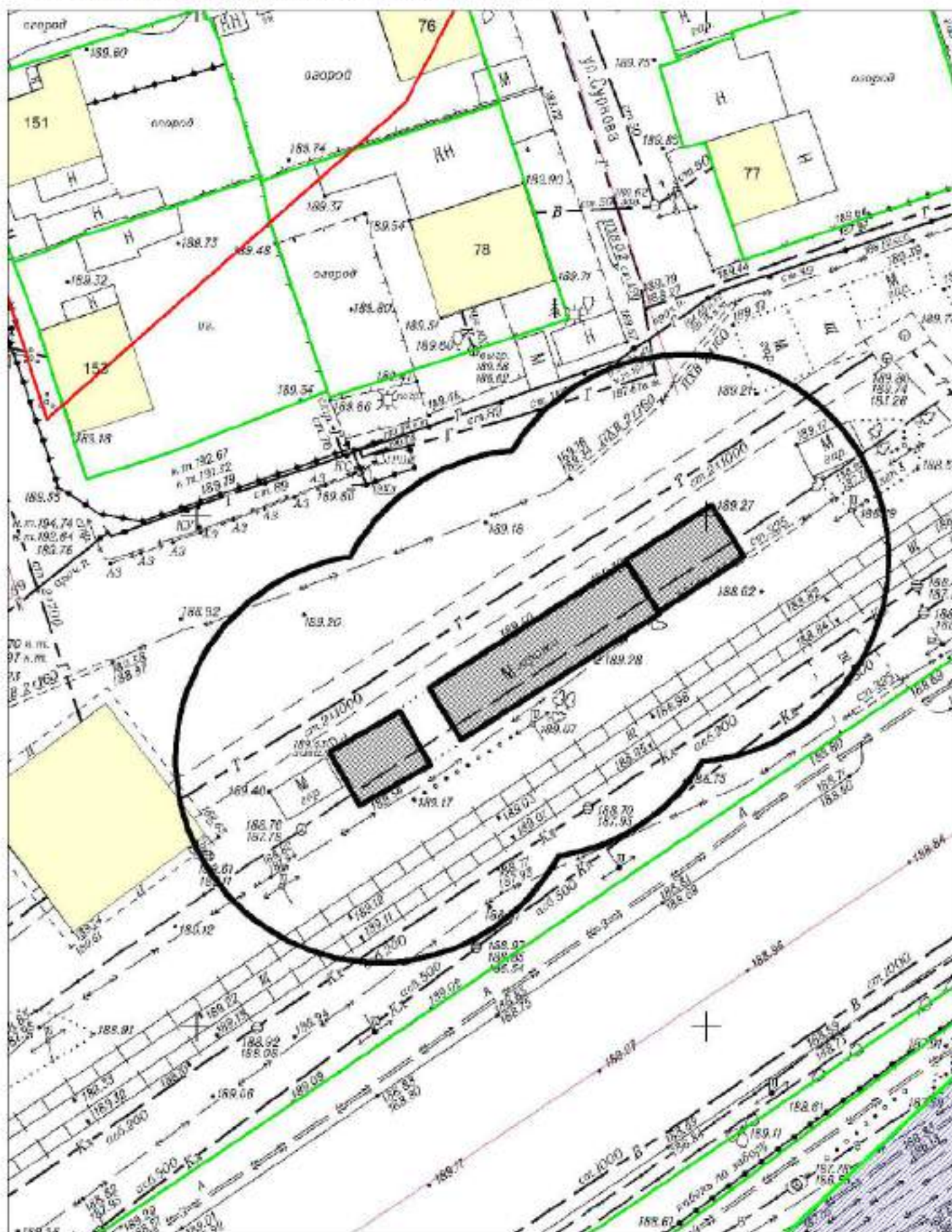
Карта-схема территории № 2047
по адресному ориентиру: ул. Гладкова, (77)
на топографическом плане в масштабе М 1:500



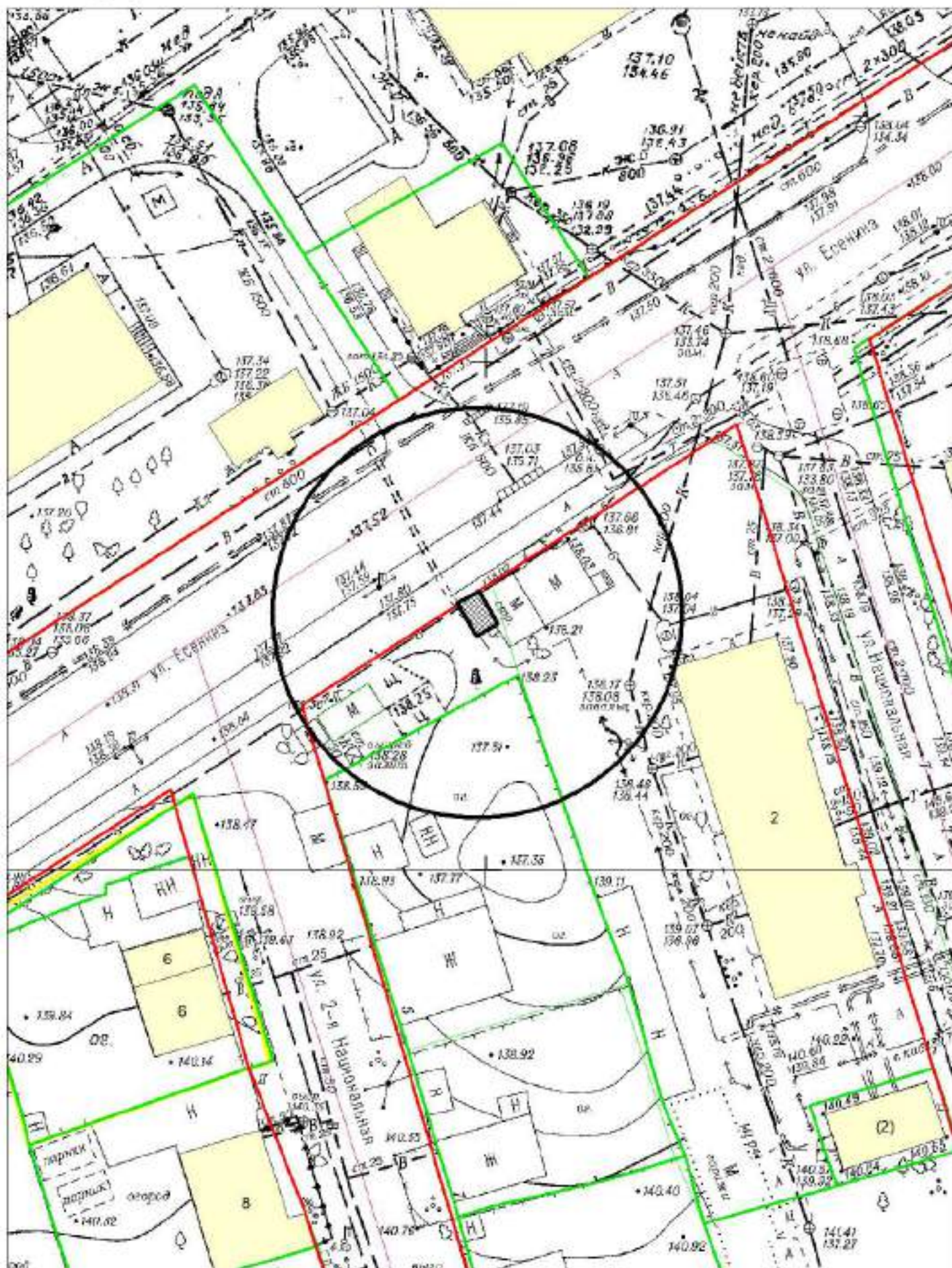
Карта-схема территории № 2048
по адресному ориентиру: ул. Геофизическая, (78)
на топографическом плане в масштабе М 1:500



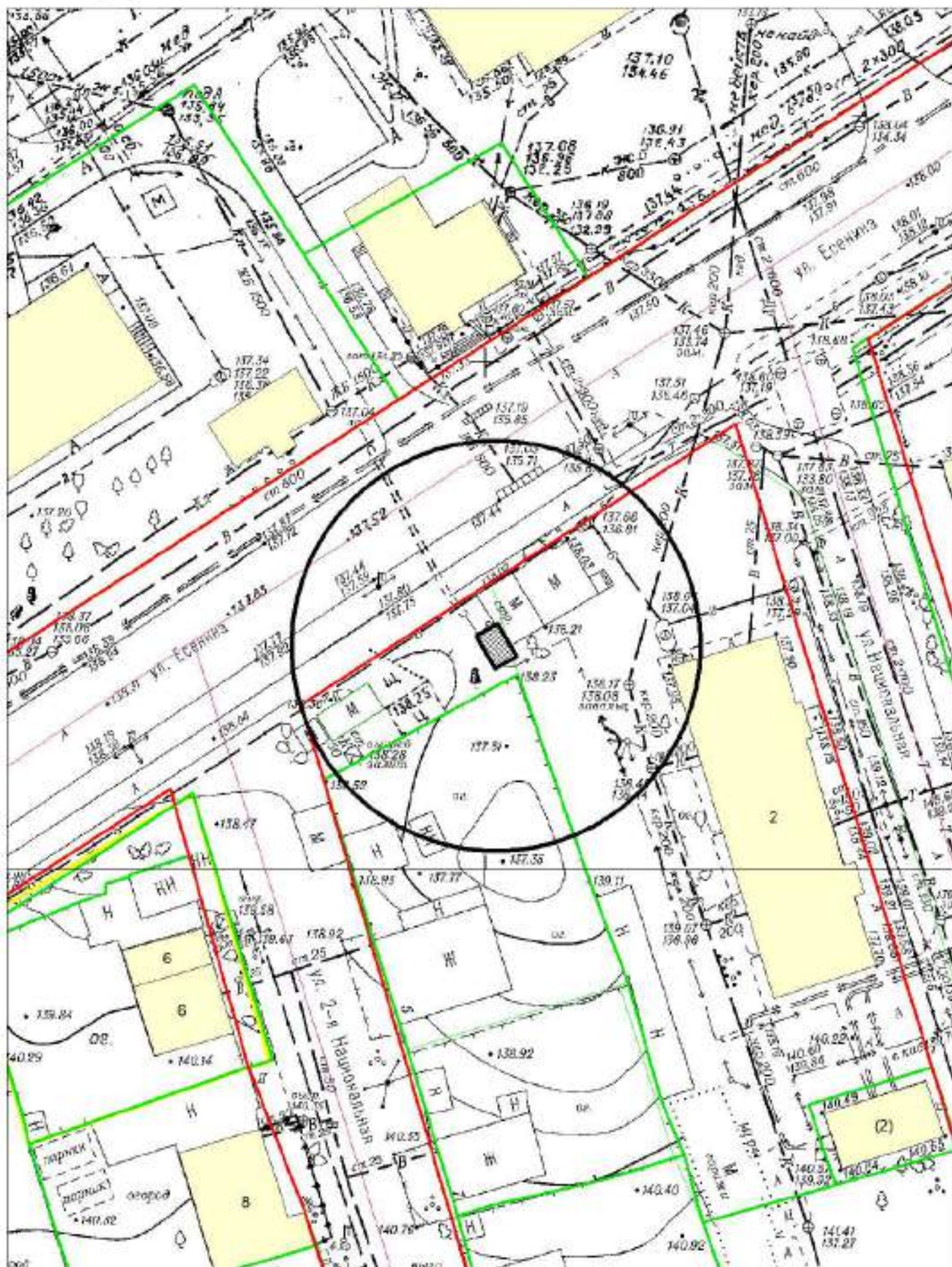
Карта-схема территории № 2049
по адресному ориентиру: ул. Национальная, (153)
на топографическом плане в масштабе М 1:500



Карта-схема территории № 2050
по адресному ориентиру: ул. Национальная, (2)
на топографическом плане в масштабе М 1:500



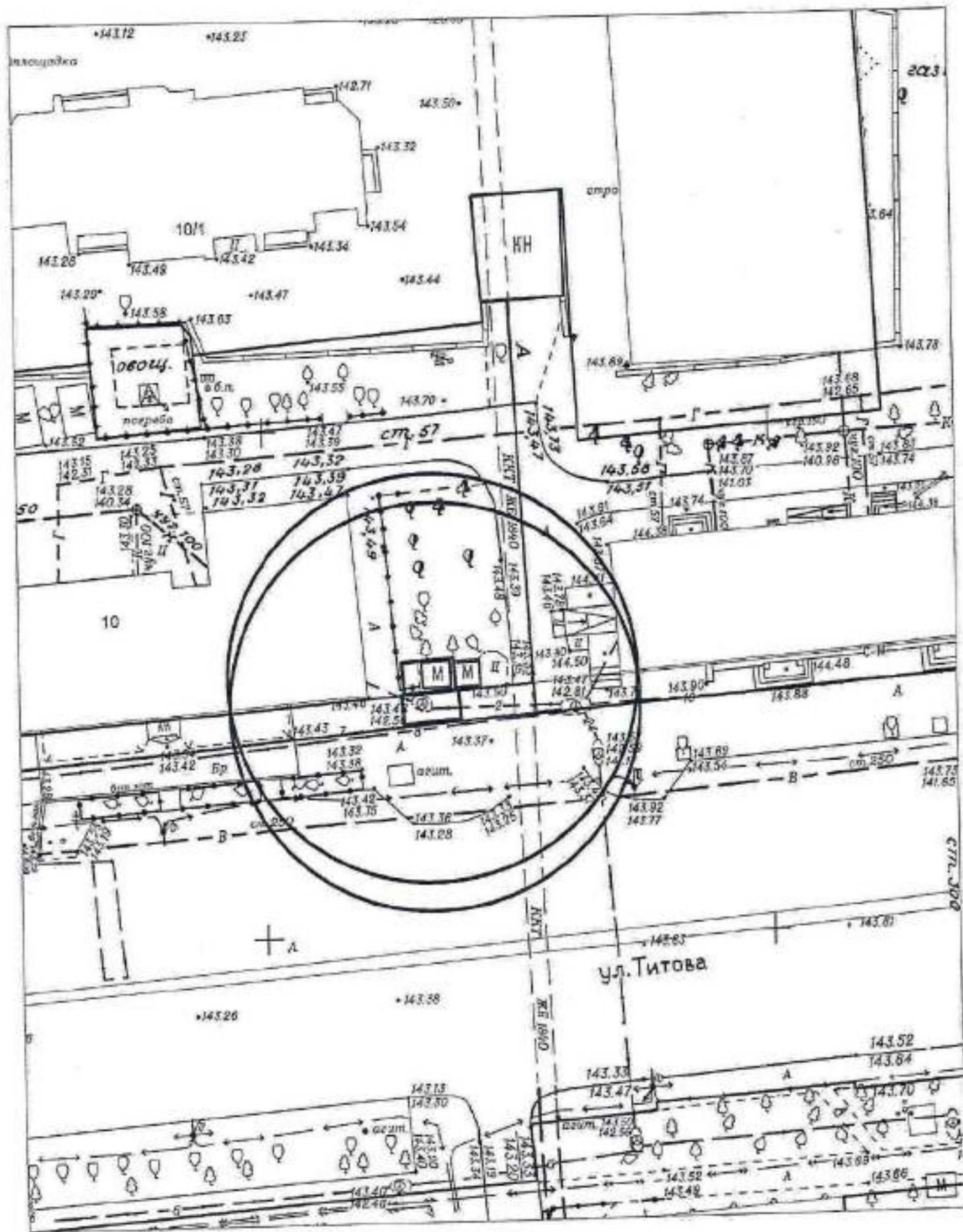
Карта-схема территории № 2051
по адресному ориентиру: ул. Национальная, (2)
на топографическом плане в масштабе М 1:500



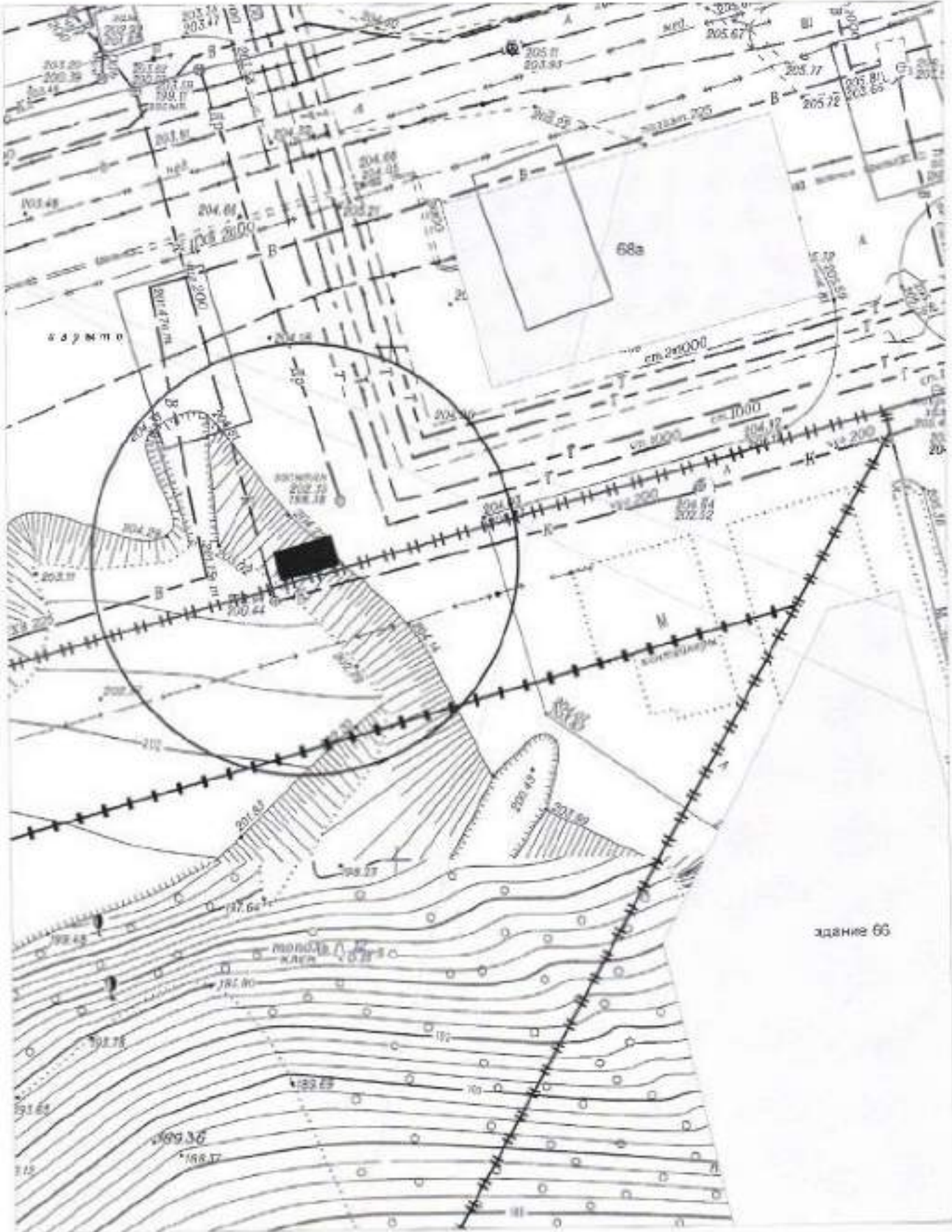
Карта-схема территории № 2052

по адресному ориентиру: ул. Титова, (10)

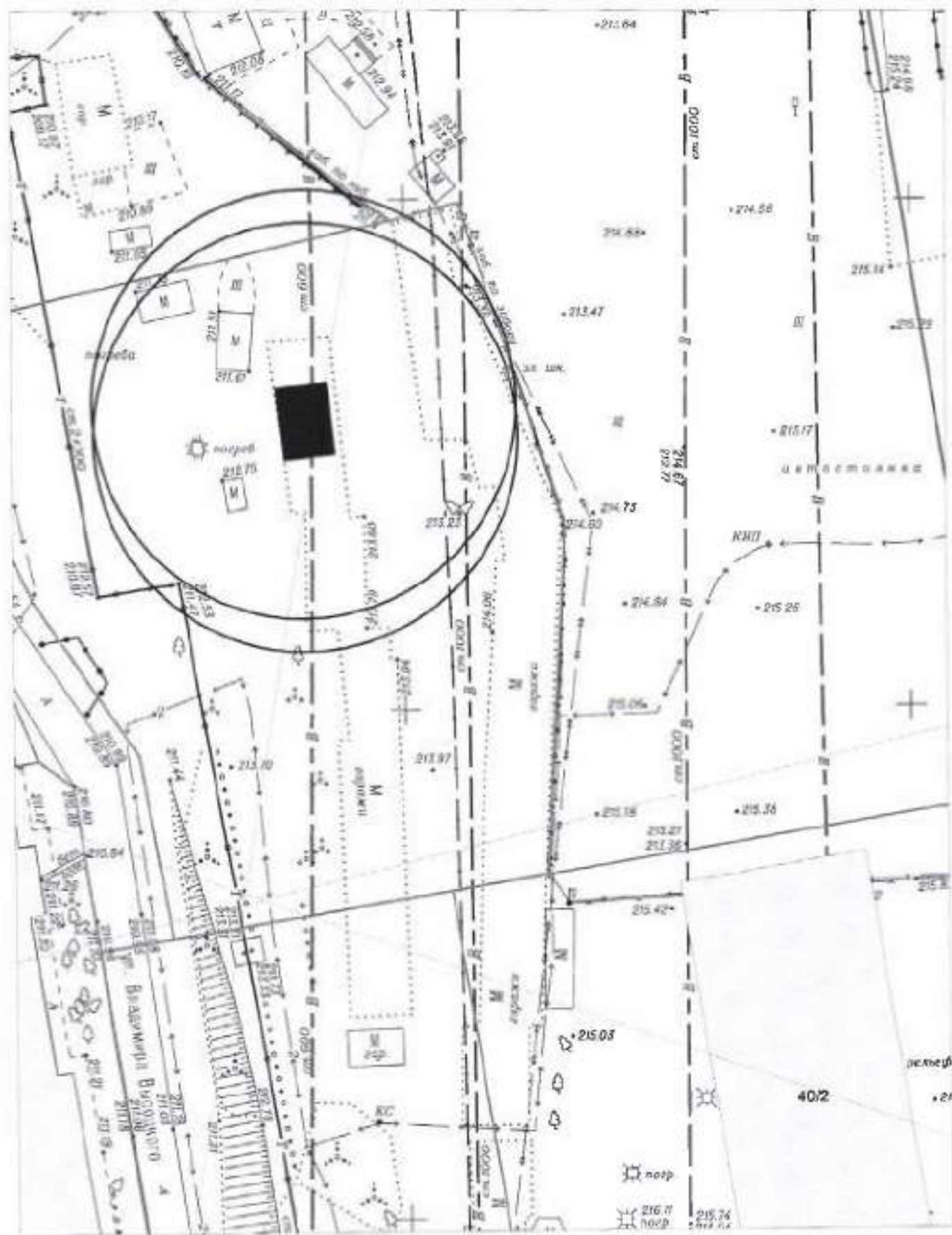
на топографическом плане М 1:500



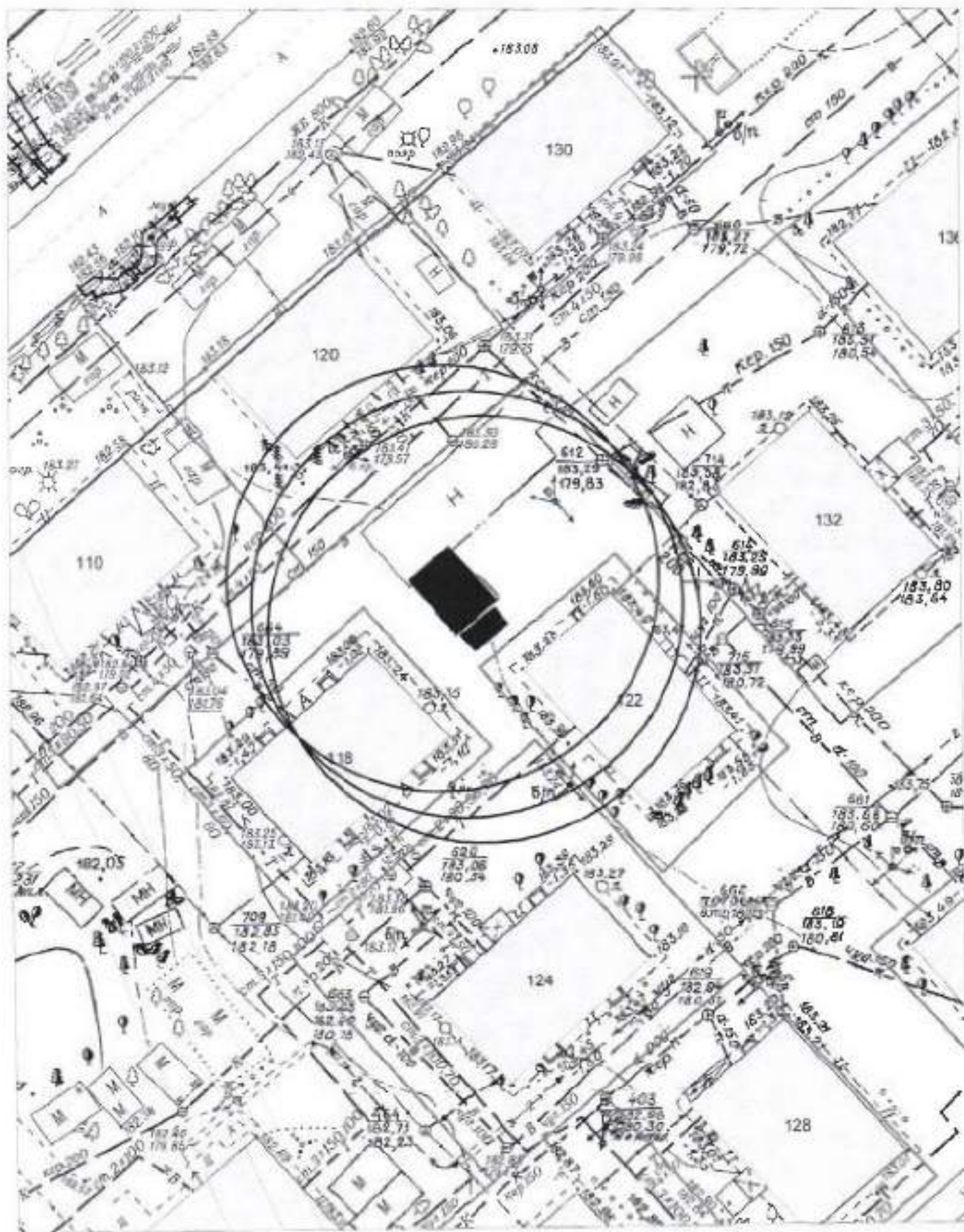
Карта-схема территории № 2053
по адресному ориентиру Гусинобродское шоссе, (66)
на топографическом плане М 1:500



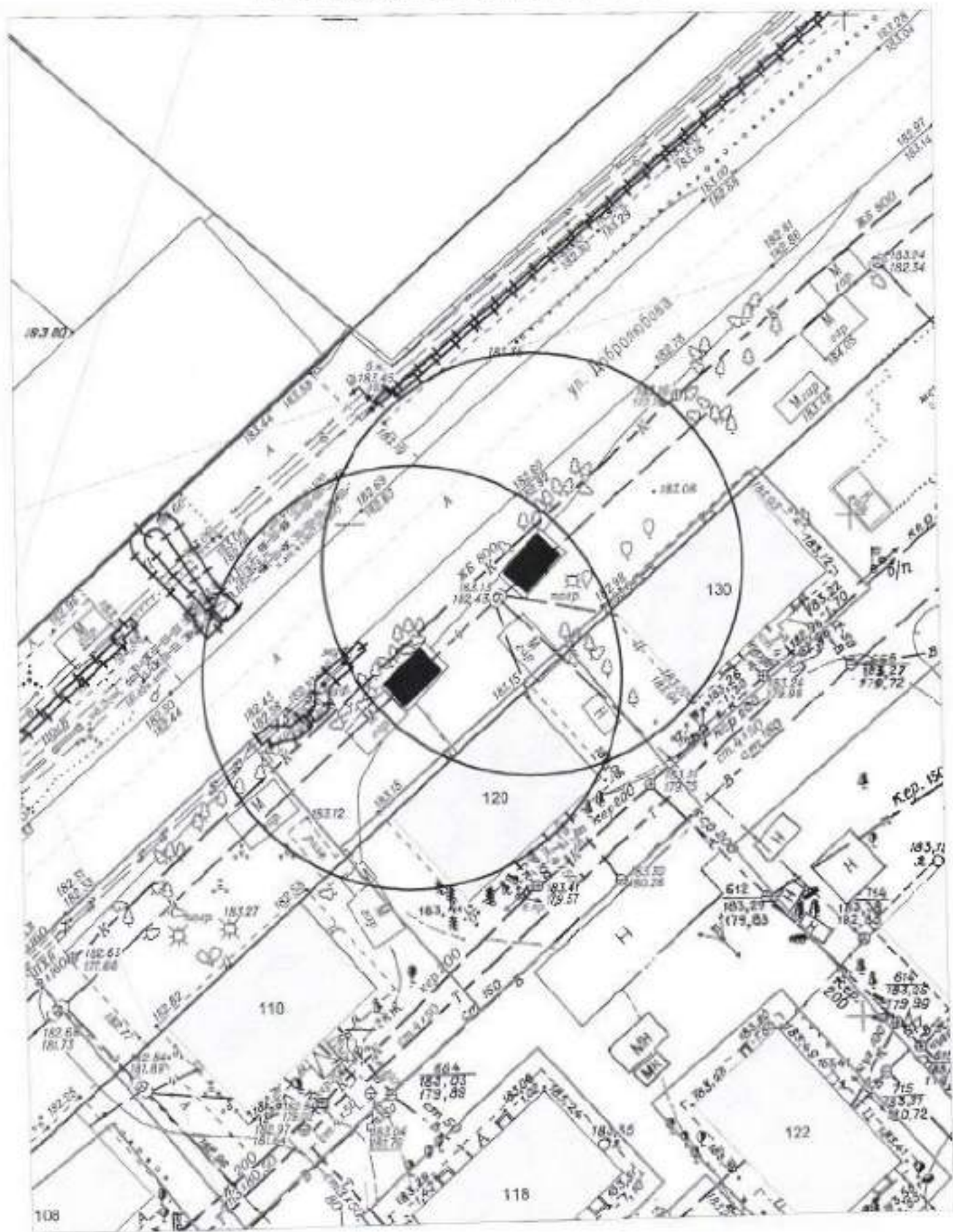
Карта-схема территории № 2054
по адресному ориентиру улица В. Высоцкого, (40/2)
на топографическом плане М 1:500



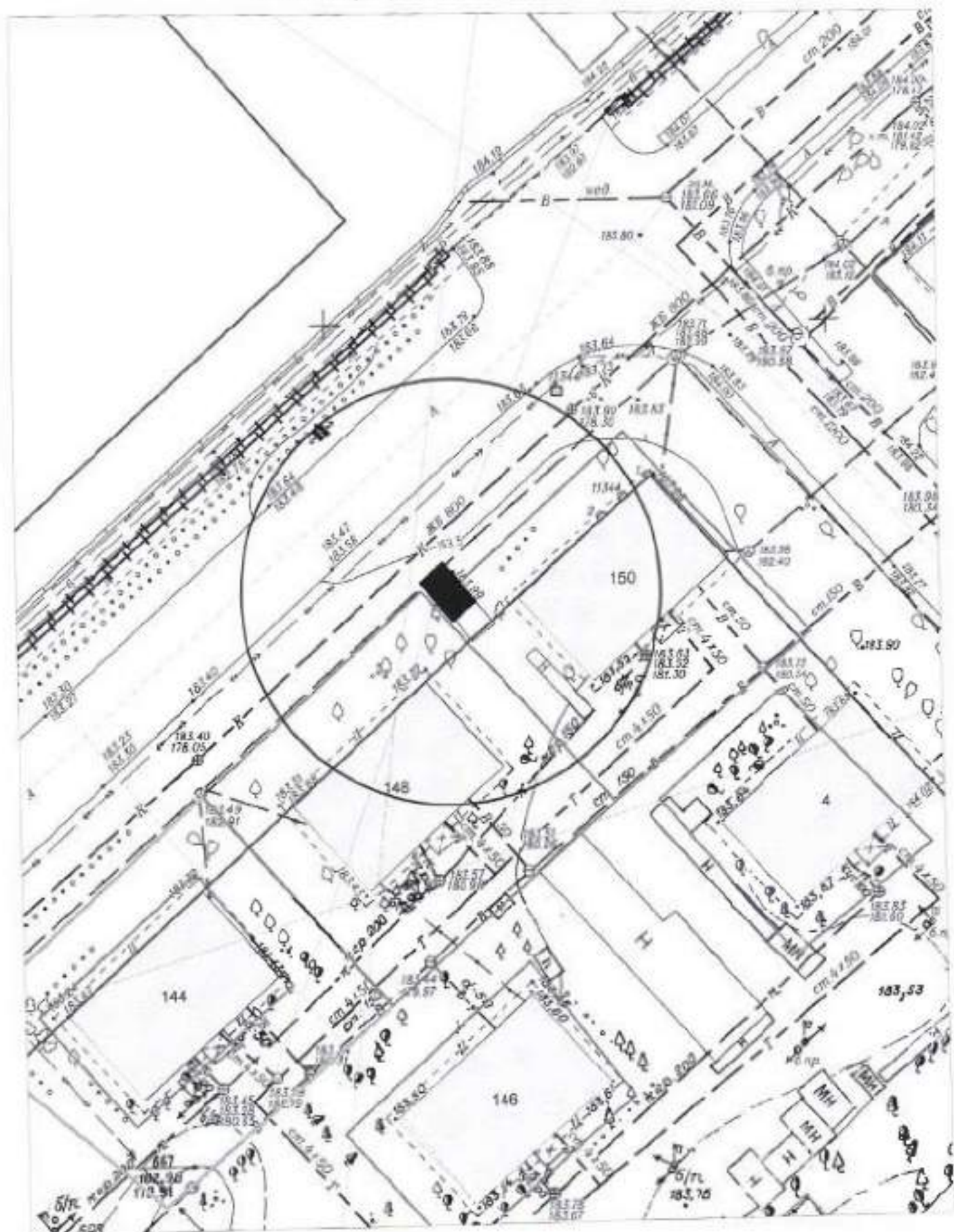
Карта-схема территории № 2055
по адресному ориентиру улица Добролюбова, (118)
на топографическом плане М 1:500



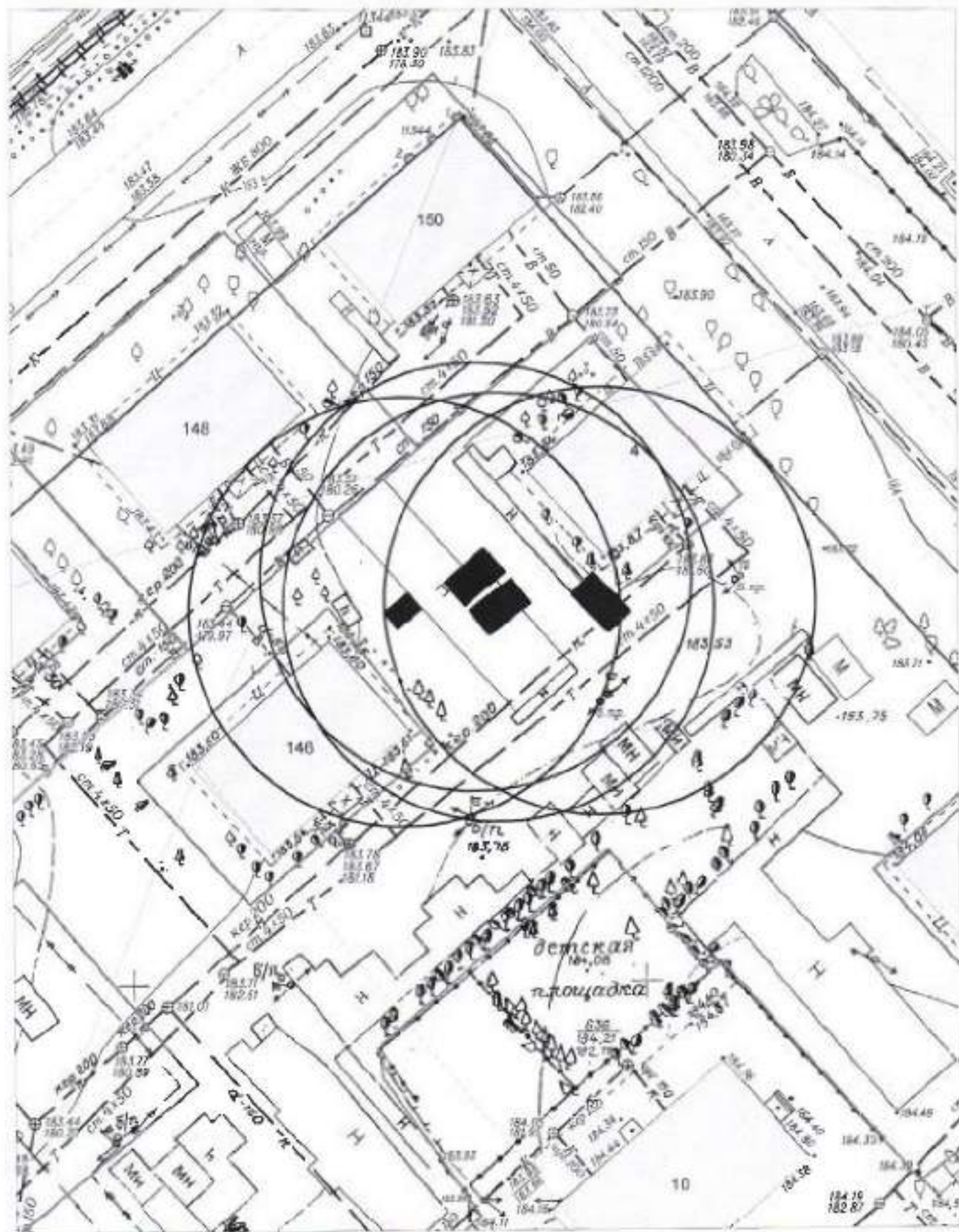
Карта-схема территории № 2056
по адресному ориентиру улица Добролюбова, (120)
на топографическом плане М 1:500



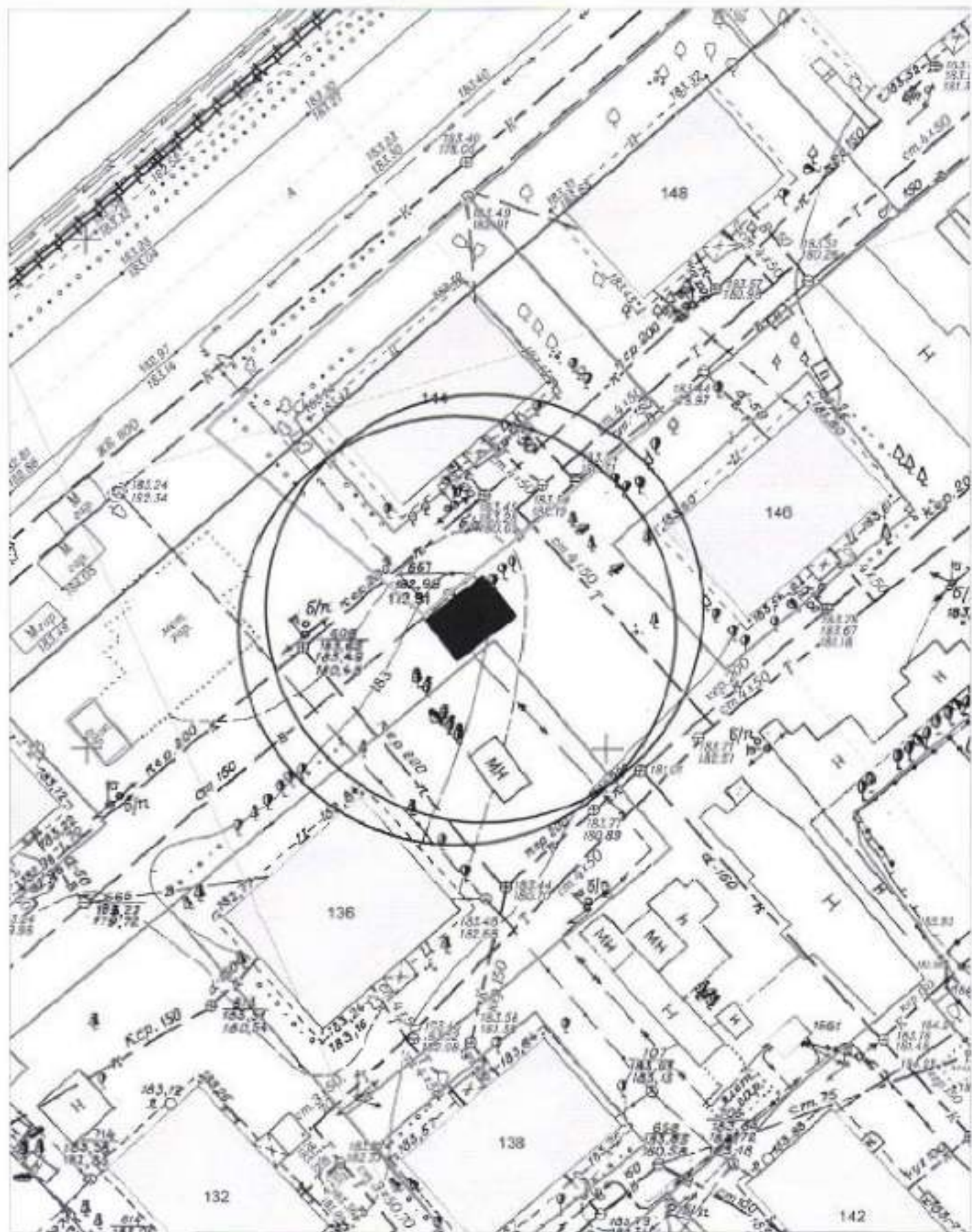
Карта-схема территории № 2057
по адресному ориентиру улица Добролюбова, (150)
на топографическом плане М 1:500



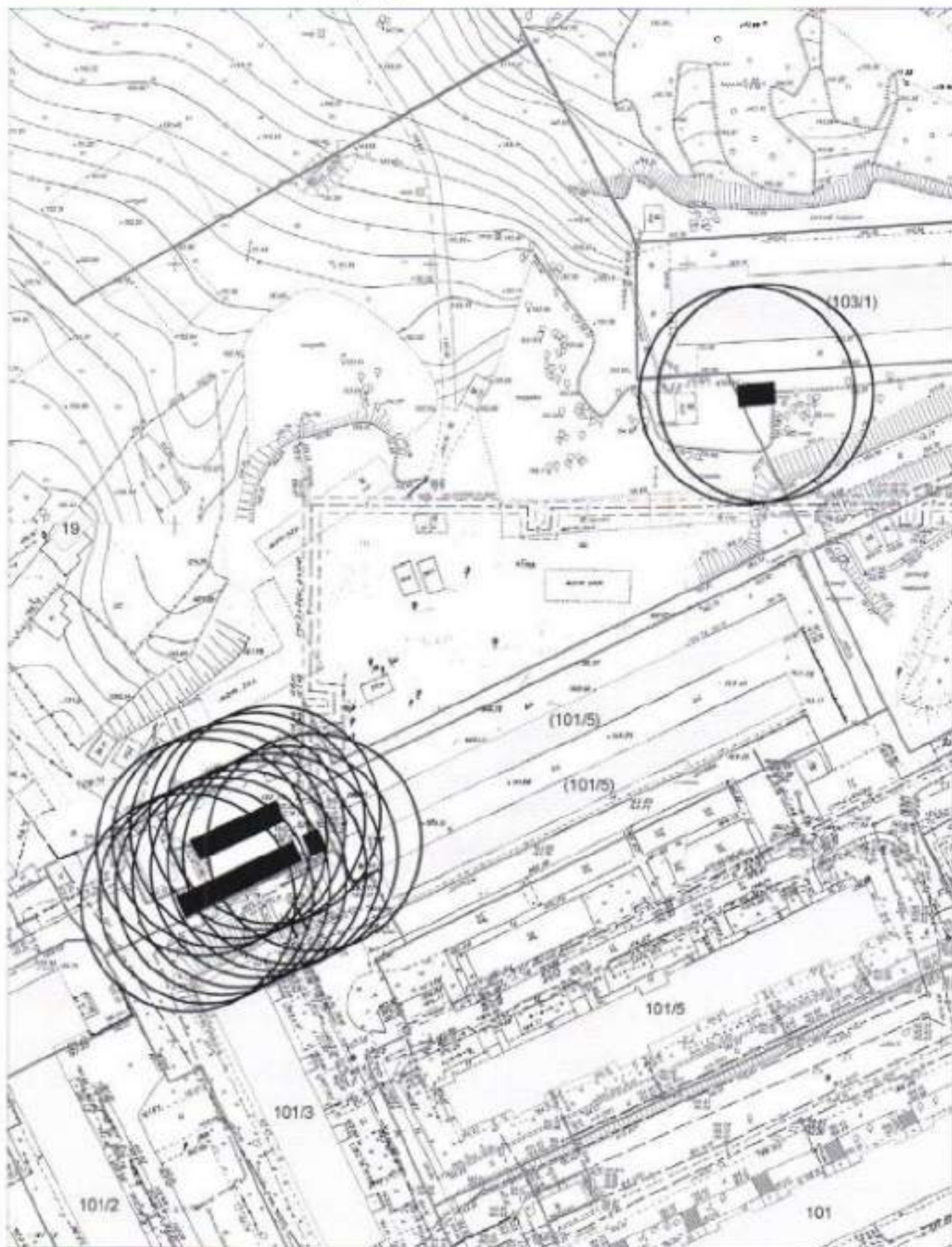
Карта-схема территории № 2058
по адресному ориентиру улица Панфиловцев, (4)
на топографическом плане М 1:500



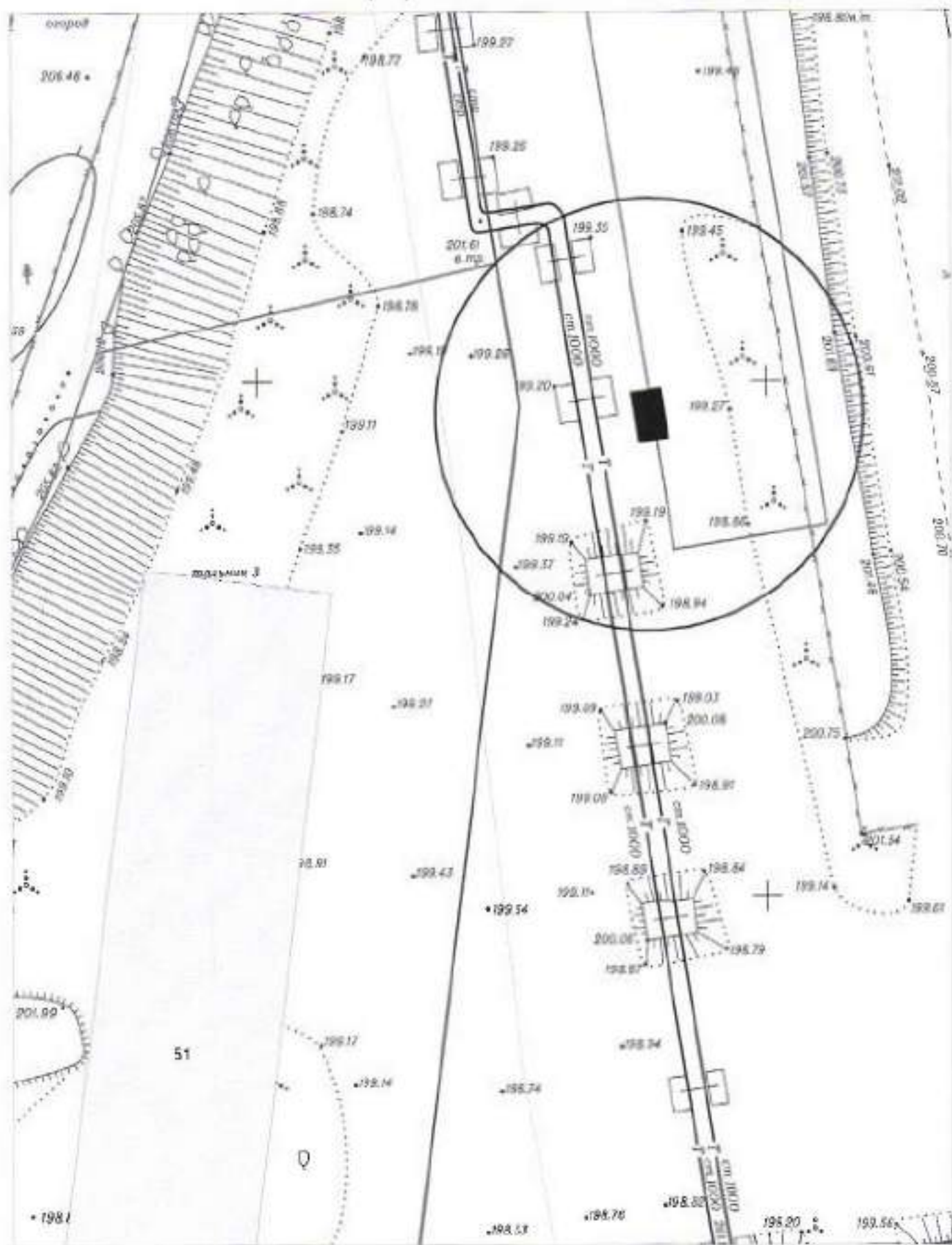
Карта-схема территории № 2059
по адресному ориентиру улица Добролюбова, (144)
на топографическом плане М 1:500



Карта-схема территории № 2060
по адресному ориентиру улица Выборная, (101/3)
на топографическом плане М 1:1000



Карта-схема территории № 2061
по адресному ориентиру улица Татьяны Снежиной, (51)
на топографическом плане М 1:500



Карта-схема № 2062

по адресному ориентиру: ул. Бестужева, (1)

на топографическом плане М1:500

